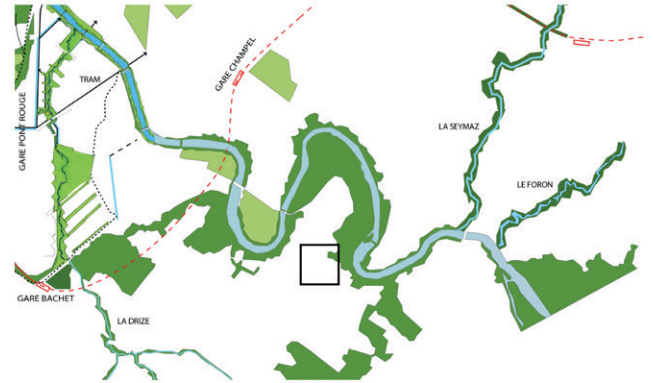
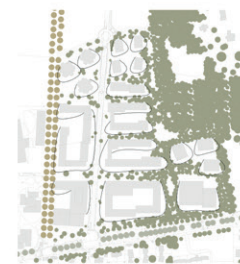


Le quartier des Chênes

Espaces publics et paysagers



Le projet pour les espaces publics et paysagers du quartier des Grands Esserts à Veyrier s'appuie sur la principale caractéristique du lieu: sa proximité avec la forêt. Une image forte et unificatrice, marquée par la présence du végétal, s'étend sur l'ensemble du site et s'adapte aux différentes situations qu'elle rencontre.



ARBORISATION

- Forêt prolongée dans le quartier
- Double alignement de noyers
- Alignement existant de Chênes sur la Rte de Veyrier



RÉSEAUX ET MATÉRIALITÉS

- Sol perméable
- Surfaces de services imperméables
- Surface verte



GESTION DES EAUX PLUVIALES

- Noue paysagère à ciel ouvert
- Gestion des eaux en souterrain
- Bassin de rétention
- Bassin versant « Nant de Vessy »
- Bassin versant « Galerie vers l'Arve »
- Bassin versant vers collecteurs



ACCESSIBILITÉ

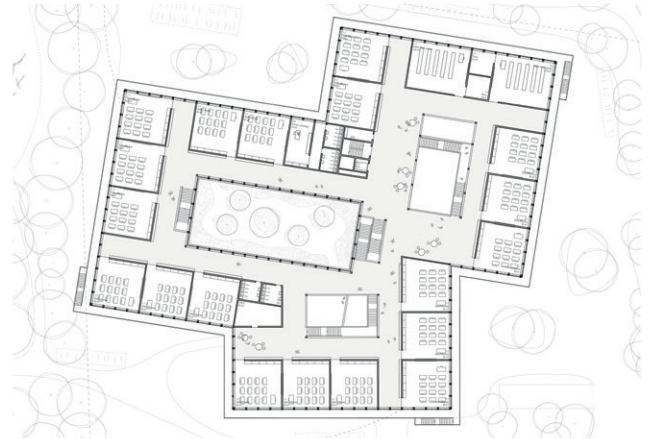
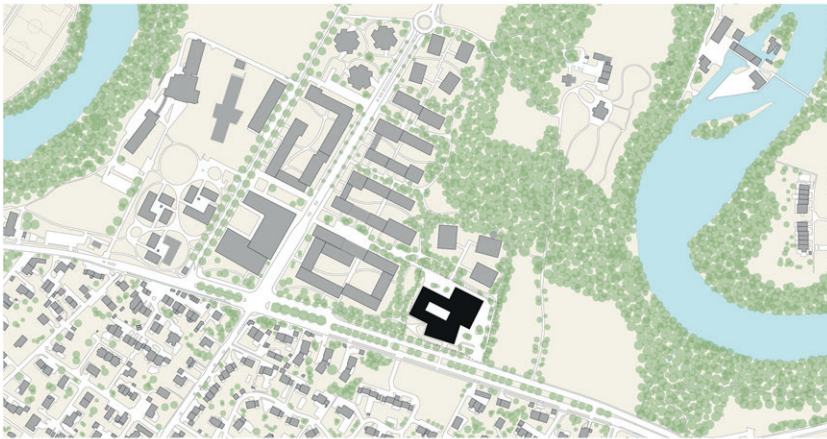
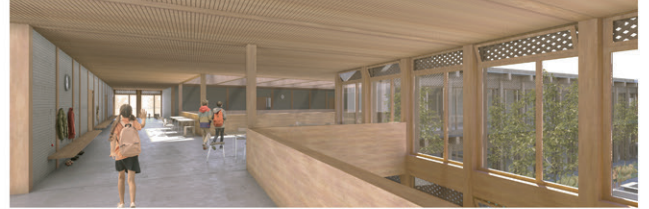
- Servitudes
- Réseau de mobilité douce
- Entrée piétonne
- Accès parking souterrain et livraisons
- Automobiles
- Accès livraison et situations exceptionnelles
- Parking de services en surface



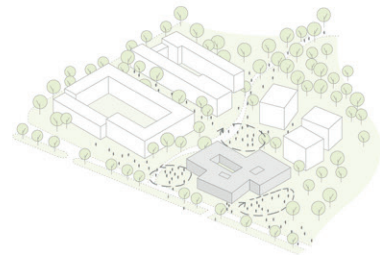
BBZ/2b/Ingeni projet lauréats concours 2019 – réalisation Groupement ESSVERT

Équipement communal

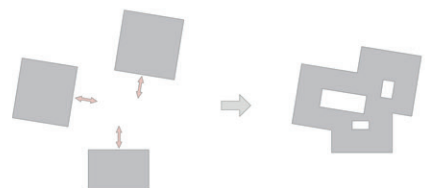
École, sports, sociétés et voirie



IMPLANTATION



Le programme (scolaire, sportif et de services) est traité de manière unitaire pour répondre à l'échelle des constructions voisines. Il s'articule autour d'espaces communs qui distribuent les fonctions d'architecture en bois qui s'intègrent dans le projet paysager communal. L'espace public majeur du quartier esplanade Jean-Piaget aboutit aux portes du préau de l'école.



Gestion des eaux communales

Une nouvelle conduite en profondeur pour rejoindre l'Arve

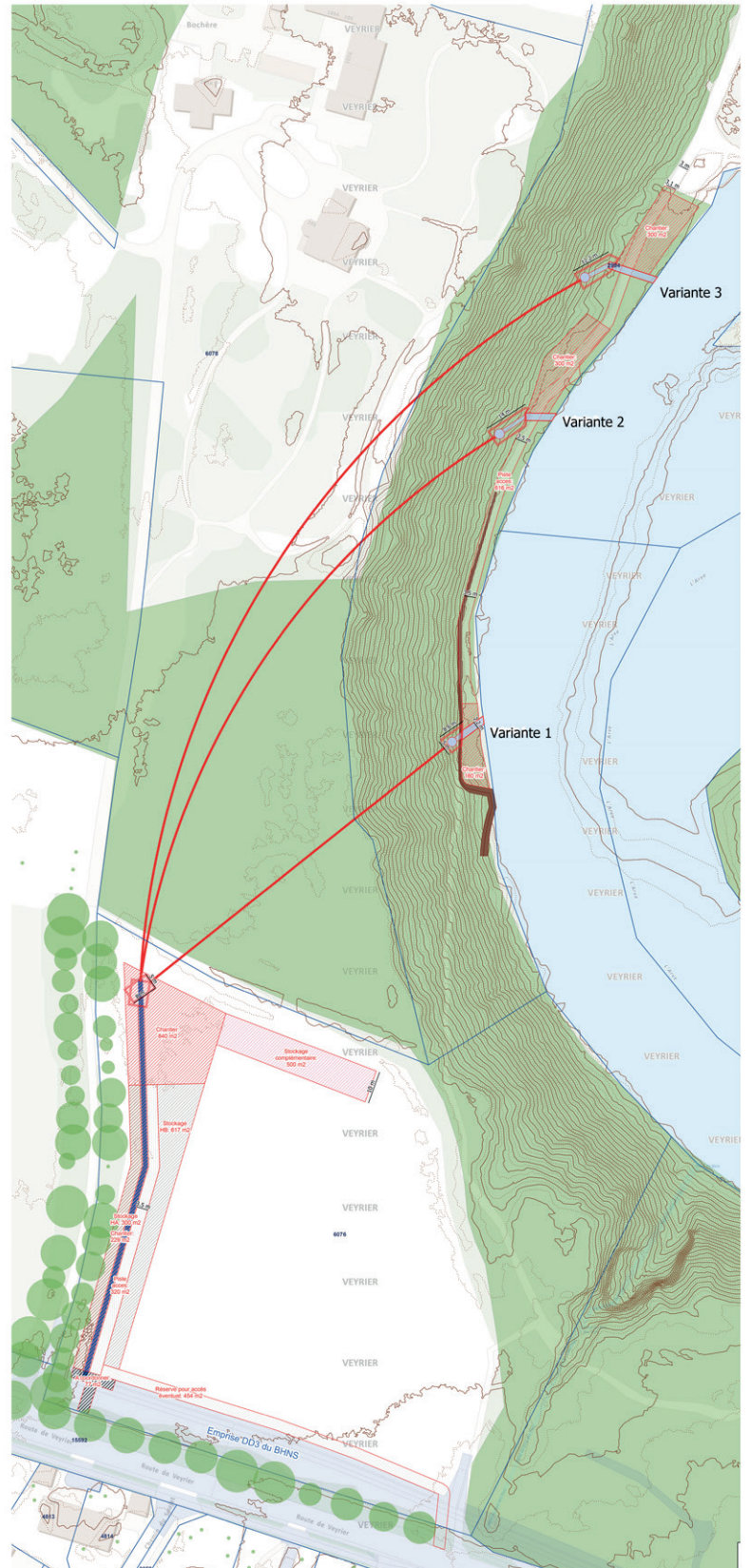
Un réseau de canalisations est nécessaire pour Veyrier dans son ensemble car les capacités maximales sont atteintes aujourd'hui. Il s'agit donc de profiter du grand projet pour préparer l'avenir.

La technique du micro tunnelier guidé sous le plateau sera utilisée pour éviter d'endommager la forêt et les falaises de l'Arve en rejoignant l'exutoire de l'usine hydroélectrique de Vessy.

Plusieurs variantes de tracés sont à l'étude pour limiter les emprises de chantier et les atteintes aux milieux naturels.



Source: Internet



Développement pièce urbaine 1

Maison de Vessy



Plan de situation

Le projet a été développé avec la volonté de préserver l'identité du site et de créer un ensemble harmonieux.

Il se configure comme un îlot ouvert, partiellement introverti, mais orienté sur le contexte environnant.

Des larges passages piétons assurent une transition progressive entre l'espace public et le cœur de l'îlot.

Celui-ci est un havre de tranquillité destiné à ses habitants mais perméable aux parcours piétonniers.

Une importante césure permet d'ouvrir l'îlot sur le grand paysage en direction du Plateau de Champel.

La morphologie du bâtiment, avec ses retraits et ses attiques, favorise l'ensoleillement et fragmente la linéarité de la forme urbaine.

La volumétrie se décompose en divers segments qui réduisent l'échelle perçue de l'intervention, excluant depuis l'extérieur la perception de son étendue totale.



Vue sur le cœur d'îlot



Coupe longitudinale

Développement pièce urbaine 1

Maison de Vessy

L'ensemble des locaux communs sont de plain-pied. Les généreux garages à vélos profitent de la lumière naturelle.

À de rares exceptions près, les logements sont tous traversants et bénéficient des deux loggias couvertes.

L'accessibilité aux personnes à mobilité réduite est assurée pour la totalité des logements ainsi que pour les surfaces extérieures.

Au moyen de principes constructifs simples et de détails soignés, le projet vise la sobriété, la rationalité et l'économie de la construction tout en garantissant une ambiance accueillante et qualitative pour les habitants

Une enveloppe thermique performante et des installations techniques de pointe permettront l'obtention des labélisations Minergie-P et THPE.

SURFACES ET TYPOLOGIES :

500 m² (SP) surfaces d'activité
22'500 m² (SP) logements à loyer contrôlé (ZDLoc et HM)

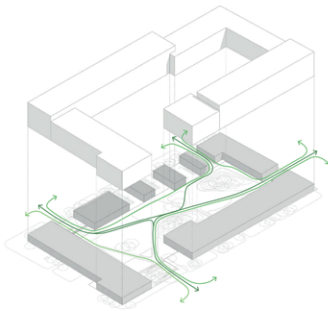
TYPES DE LOGEMENTS :

10 : 2 pièces
60 : 3 pièces
63 : 4 pièces
13 : 6 pièces

222 logements au total



Isométrie



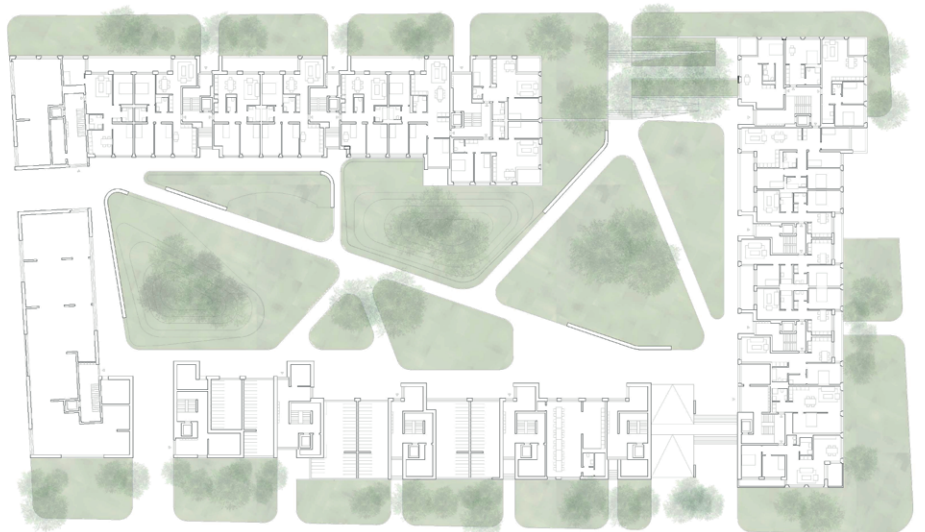
Intégration des mobilités douces



Détail d'élévation



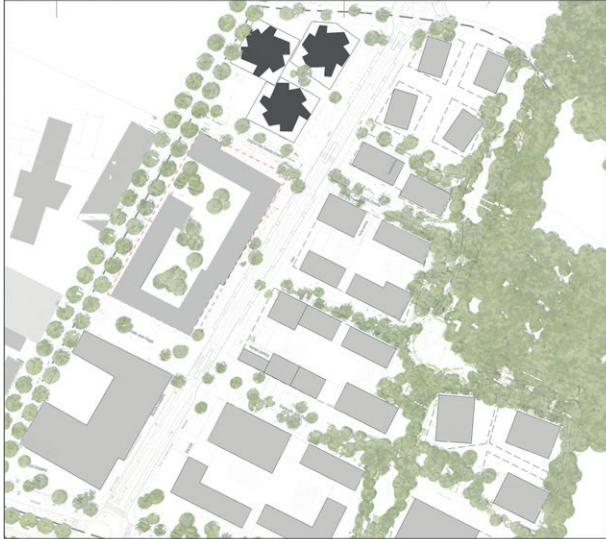
Plan d'étage type



Plan de rez-de-chaussée

Développement sur le secteur ferme

LIVRAISON
DES APPARTEMENTS
PRINTEMPS 2026



Plan de situation



SURFACES :

- 5'155 m² SP pour logements PPE
- 4'960 m² pour logements HBM-LUP
- 4'910 m² pour logements HM

TYPES DE LOGEMENTS :

- 36 : 3 pièces
- 42 : 4 pièces
- 42 : 5 pièces

120 logements au total

INTÉRESSÉ-E-S ?

INFORMATIONS À VENIR SUR
www.grands-esserts.ch



Maître d'ouvrage : Fondation immobilière de la Ville de Veyrier